



Søren Knudsen A/S  
Virkelyst 70  
7400 Herning

E-mail: gt@skent.dk

Postadresse Torvegade 74. 6700 Esbjerg

Dato 3. februar 2021

Sags id 21/3400

Sagsbehandler Ole Juul Pedersen

Telefon direkte 76161531

E-mail olped@esbjerg.dk

### **Godkendelse efter vandløbsloven til krydsning af Vandløb i Hjortlund på st. 1170 m ved Bækvej 10, 6760 Ribe**

I henvendelse modtaget fra Søren Knudsen A/S den 28. januar 2021 ansøges om tilladelse til krydsning af ovenstående vandløb med MS kabel (el-kabel) ejet af N1 A/S. Edison Park 1, 6715 Esbjerg N. Krydsningen sker på matr.nr. 8a Hjortlund By, Hjortlund ejet af Flemming Petersen. Bækvej 10. 6760 Ribe.

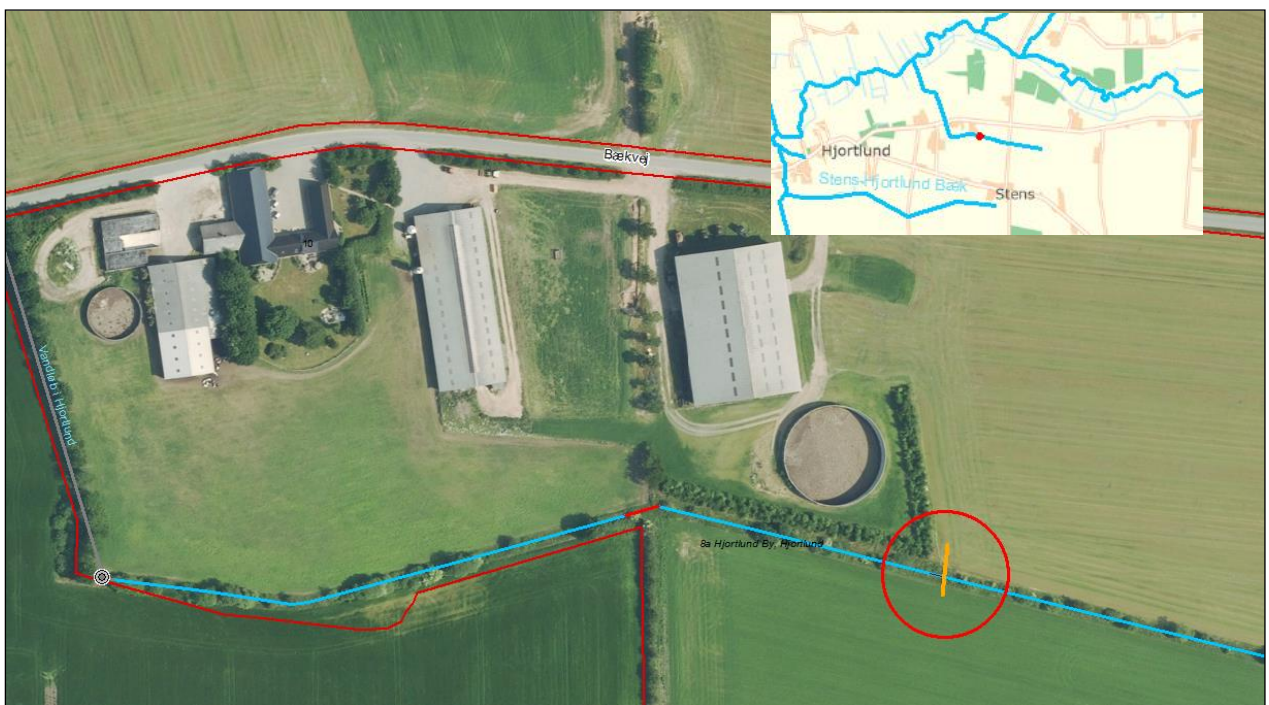


Fig. 1. Placering af krydsningen af Vandløb i Hjortlund.

Telefon 76 16 16 16

Telefax 76 16 15 61

[miljo@esbjergkommune.dk](mailto:miljo@esbjergkommune.dk)

[www.esbjergkommune.dk](http://www.esbjergkommune.dk)

### Afgørelse

Krydsningen godkendes hermed i henhold til vandløbslovens<sup>1</sup> § 47, jævnfør § 9 i bekendtgørelse om vandløbsregulering og -restaurering m.v.<sup>2</sup>, på følgende vilkår:

- at krydsningen placeres i henhold til fremsendte tegninger,
- at krydsningens overkant ikke placeres højere end i kote 8,04 m DVR90, svarende til 1 m under vandløbets regulativmæssige bundkote,
- at krydsningens overkant, i en afstand af 5 m på hver side af vandløbet, ligger i samme dybde som under vandløbet,
- at vandløbet ikke tilføres sand m.v. under etableringsarbejdet,
- at krydsningen etableres ved styret underboring eller lignende kontrollabel metode,
- at der ikke anbringes pæle, faskiner eller lignende i vandløbet,
- at krydsningen afmærkes tydeligt ved anbringelse af skilte eller lignende på begge sider af vandløbet, og at disse vedligeholdes,
- at de nødvendige aftaler med lodsejere er i orden,
- at der gives besked om arbejdets påbegyndelse senest 2 dage før til vandløbsmyndigheden, Esbjerg Kommune.

Ansøger er ansvarlig for, at de stillede vilkår overholdes. Vandløbsmyndigheden fører tilsyn med arbejdets udførelse, såfremt det skønnes nødvendigt.

### Afgørelsens gyldighed

Ved ovenstående gives der alene tilladelse til krydsning af vandløbet med det nævnte anlæg. Formålet er at sikre, bl.a. gennem de stillede vilkår, at der tages behørigt hensyn til både de afvandingsmæssige og miljømæssige interesser, der knytter sig til vandløbet.

I henhold til loven er vandløbsmyndigheden i øvrigt forpligtiget til at registrere ejerforhold, art og anlæggets placering ved vandløbet. Ejeren skal derfor oplyse, hvis anlægget fjernes eller, hvis ejerskabet overgår til andre.

Tilladelsen bortfalder, såfremt den ikke udnyttes senest 1 år fra i dag.

### Andre forhold

Ansøger er selv ansvarlig for at kontrollere Ledningsregistret for eksisterende rør, ledninger, kabler etc. på lokaliteten, samt at respektere disse.

---

<sup>1</sup> Lovbekendtgørelse nr. 1217 af 25. november 2019

<sup>2</sup> Bekendtgørelse nr. 834 af 27. juni 2016

Ligeledes er ansøger pligtig til selv at kontrollere, om der ved krydsningsstedet er arealer, der er registreret som beskyttet natur i henhold til naturbeskyttelseslovens § 3. I sådanne områder må der ikke foretages indgreb uden forudgående dispensation.

Hvis der i forbindelse med krydsningen er behov for midlertidig grundvandssænkning med udpumpning af grundvand i vandløbet, skal særskilt ansøgning herom fremsendes til kommunen. En eventuel ansøgning skal indeholde oplysninger om grundvandssænkningens størrelse, varighed samt udpumpningsvandets indhold af jern og suspenderet stof samt måling af pH.

Endelig bemærkes det, at vandløbsmyndigheden ikke påtager sig forpligtelser eller ansvar af nogen art for anlæggets placering og forankring, eller eventuelle blotlæggelser som følge af naturlig erosion i vandløbets bund og sider. Ejeren kan pålægges for egen regning at omlægge anlægget, såfremt vandløbets naturlige dynamik indebærer betydelig forlængning af vandløbslejet. Der kan ikke forventes meddelt tilladelse til fiksering af vandløbslejet af hensyn til anlægget. Såfremt et regulerings- eller restaureringsprojekt for vandløbet nødvendiggør omlægning af anlægget, vil udgifterne hertil dog normalt skulle afholdes som en del af et sådant projekt.

### **Klagevejledning**

Denne afgørelse kan jf. vandløbslovens kapitel 16 påklages til Miljø- og Fødevarerklagenævnet. Se klagevejledning i Bilag 1.

Klagefristen er **onsdag d. 3. marts 2021**.

Henvendelse vedrørende denne afgørelse rettes til Ole Juul Pedersen på tlf. nr. 76161531 og e-mail [olped@esbjerg.dk](mailto:olped@esbjerg.dk)

Med venlig hilsen

Ole Juul Pedersen  
Biolog

## Bilag 1 – Klagevejledning

Denne afgørelse kan jf. vandløbslovens kapitel 16 påklages til Miljø- og Fødevarerklagenævnet af:

- den, afgørelsen er rettet til,
- enhver, der må antages at have en individuel, væsentlig interesse i sagens udfald,
- en berørt nationalparkfond oprettet efter lov om nationalparker

Hvis du ønsker at klage over denne afgørelse skal klagen indgives senest **onsdag d. 3. marts 2021**.

Du klager via klageportalen, som du finder på [www.naevneneshus.dk](http://www.naevneneshus.dk) under "Start din klage". Du logger på klageportalen med Nem-ID. En klage er indgivet, når den er tilgængelig for Esbjerg Kommune via klageportalen. Når du klager, skal du betale et gebyr på 900 kr. for privatpersoner og 1.800 kr. for virksomheder, organisationer og offentlige myndigheder.

Miljø- og Fødevarerklagenævnet kan kontaktes på [mfkn@naevneneshus.dk](mailto:mfkn@naevneneshus.dk), og du kan få hjælp til klageportalen på [klageportalen@naevneneshus.dk](mailto:klageportalen@naevneneshus.dk).

I klageportalen sendes din klage automatisk først til Natur & Vandmiljø, Esbjerg Kommune. Hvis Natur & Vandmiljø, Esbjerg Kommune fastholder afgørelsen, sendes klagen videre til behandling i nævnet via klageportalen. Du får besked om videresendelsen.

Miljø- og Fødevarerklagenævnet afviser din klage, hvis du sender den uden om klageportalen, medmindre du er blevet fritaget for brug af klageportalen. Hvis du ønsker at blive fritaget for at bruge klageportalen, skal du sende en begrundet anmodning til Miljø- og Fødevarerklagenævnet. Nævnet afgør herefter, om du kan fritages for at bruge klageportalen. Betingelser for fritagelse findes på [www.naevneneshus.dk](http://www.naevneneshus.dk). Du skal samtidigt sende en mail til [miljo@esbjergkommune.dk](mailto:miljo@esbjergkommune.dk) eller et brev til Esbjerg Kommune, Natur & Vandmiljø, Torvegade 74, 6700 Esbjerg. På denne måde ved kommunen, at en klage er på vej.

Gebyret tilbagebetales, hvis:

- klagesagen fører til, at den påklagede afgørelse ændres eller ophæves,
- klageren får helt eller delvis medhold i klagen,
- klagen afvises som følge af overskredet klagefrist, manglende klageberettigelse eller fordi klagen ikke er omfattet af Miljø- og Fødevarerklagenævnets kompetence.

Det bemærkes, at hvis den eneste ændring af den påklagede afgørelse er forlængelse af frist for efterkommelse af afgørelse som følge af den tid, der er medgået til at behandle sagen i klagenævnet, tilbagebetales gebyret dog ikke.